

東京証券取引所 JASDAQ市場

証券コード：6405

SUZUMO

2021年3月期 第2四半期決算説明

2020年11月25日

鈴茂器工株式会社

1. 2021年3月期 第2四半期連結決算概要	P.3 ~ P.12
✓ 業績 前期比		
✓ 業績推移		
✓ 自社製品・その他の売上高の推移		
✓ 業態別売上比率		
✓ 国内・海外の売上高の推移		
✓ 海外の地域別売上高の割合		
✓ 連結貸借対照表		
2. 2021年3月期 連結業績予想	P.13 ~ P.14
3. トピックス	P.15 ~ P.16

1. 2021年3月期 第2四半期連結決算概要

(単位：百万円)

	2020年3月期 2Q累計実績	2021年3月期 2Q累計実績 (前期比)	サマリー
売上高	4,655	4,284 (92.0%)	<ul style="list-style-type: none"> ✓ 第1四半期は、新型コロナウイルスの感染症拡大の影響により、前期比で売上高が減少。 ✓ 第2四半期は、経済活動の再開が徐々に進んだことや、テイクアウトやデリバリーといった外食産業の構造変化に伴う新たな需要の取り込みにより、売上高は回復基調で推移。
国内	3,516	3,333 (94.8%)	
海外	1,139	950 (83.4%)	

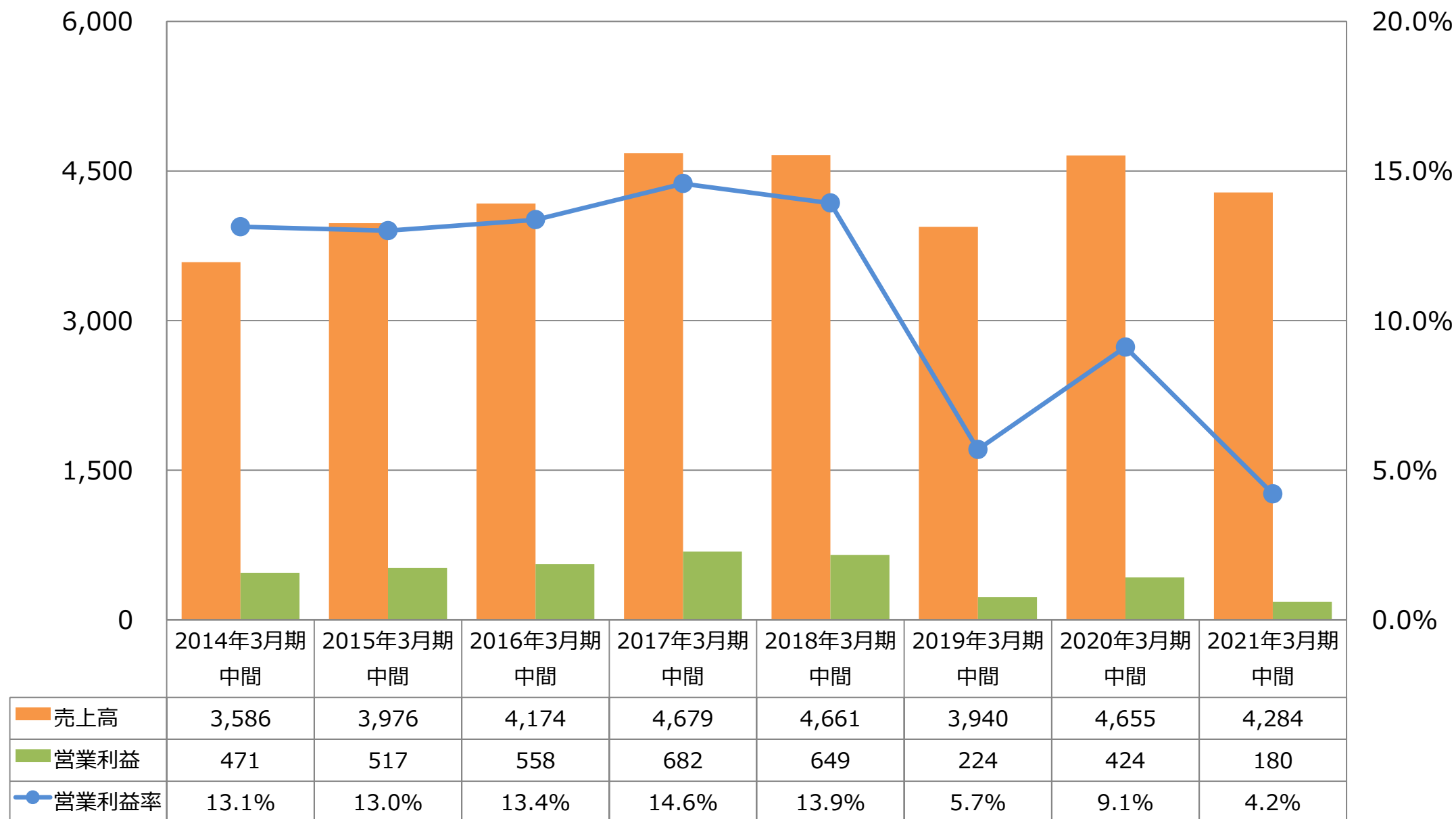
(単位:百万円)

	2020年3月期 2Q累計		2021年3月期 2Q累計		前期比	
	実績	構成比	実績	構成比	増減額	前期比
売上高	4,655	100.0%	4,284	100.0%	-371	-8.0%
売上原価	2,459	52.8%	2,363	55.2%	-96	-3.9%
売上総利益	2,196	47.2%	1,920	44.8%	-276	-12.6%
販売費及び 一般管理費	1,772	38.1%	1,739	40.6%	-33	-1.8%
営業利益	424	9.1%	180	4.2%	-244	-57.5%
経常利益	425	9.1%	178	4.2%	-247	-58.0%
当期純利益	161	3.5%	117	2.7%	-44	-27.6%

売上高 / 営業利益

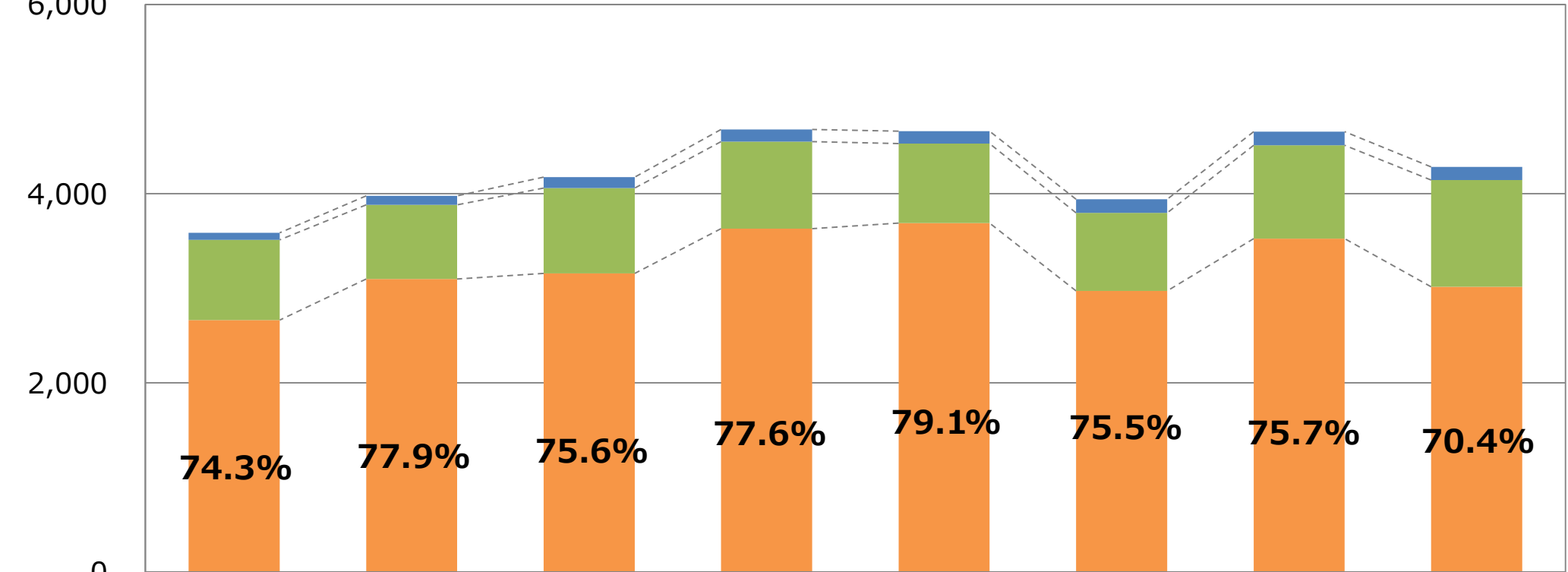
(単位：百万円)

営業利益率



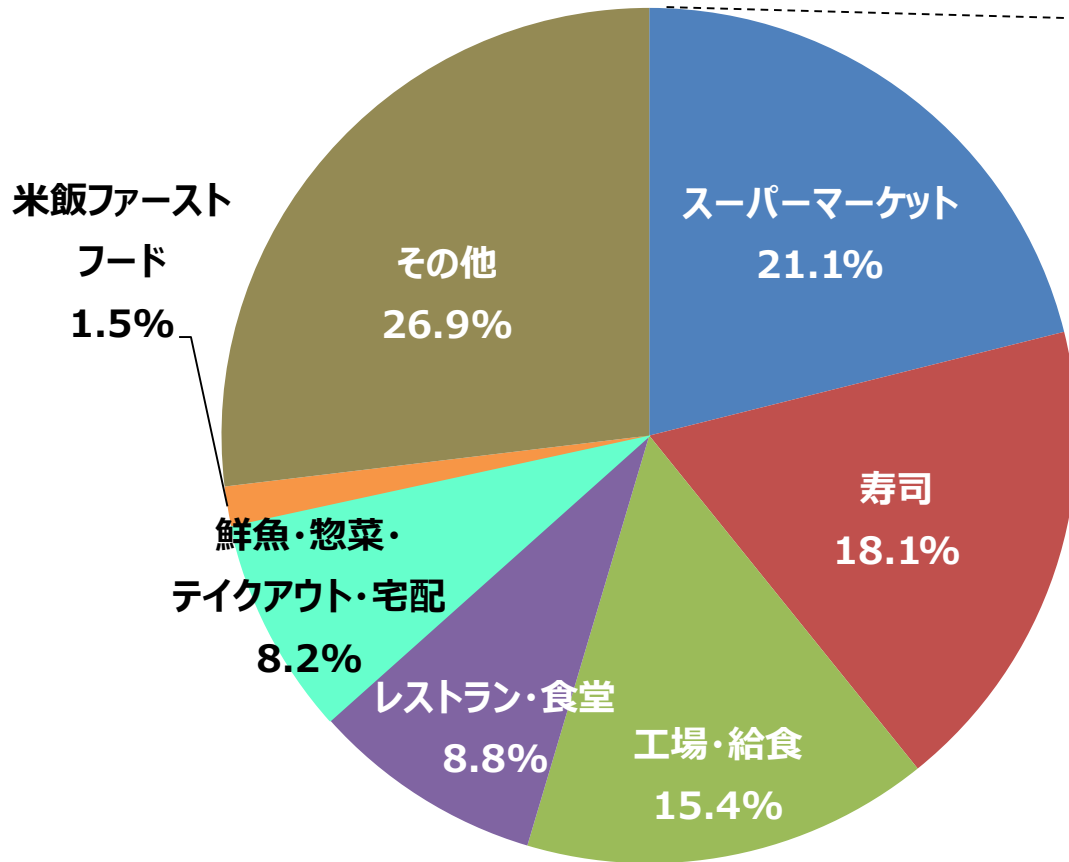
売上高
6,000

(単位：百万円)

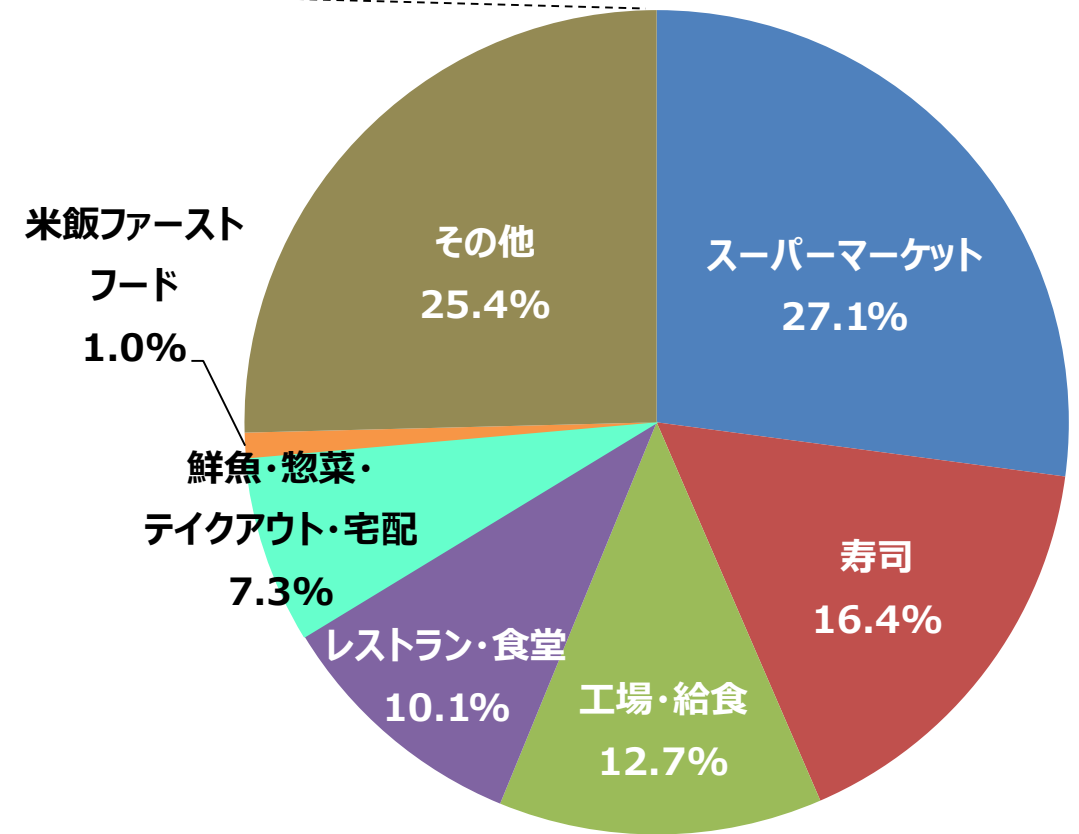


	2014年3月期 中間	2015年3月期 中間	2016年3月期 中間	2017年3月期 中間	2018年3月期 中間	2019年3月期 中間	2020年3月期 中間	2021年3月期 中間
■ その他 メンテナンス等	73	95	116	130	132	142	143	140
■ 他社機 炊飯関連機器等	850	784	902	918	840	825	986	1,128
■ 自社機 寿司ロボット等	2,663	3,097	3,156	3,631	3,689	2,973	3,525	3,015

2020年3月期 中間



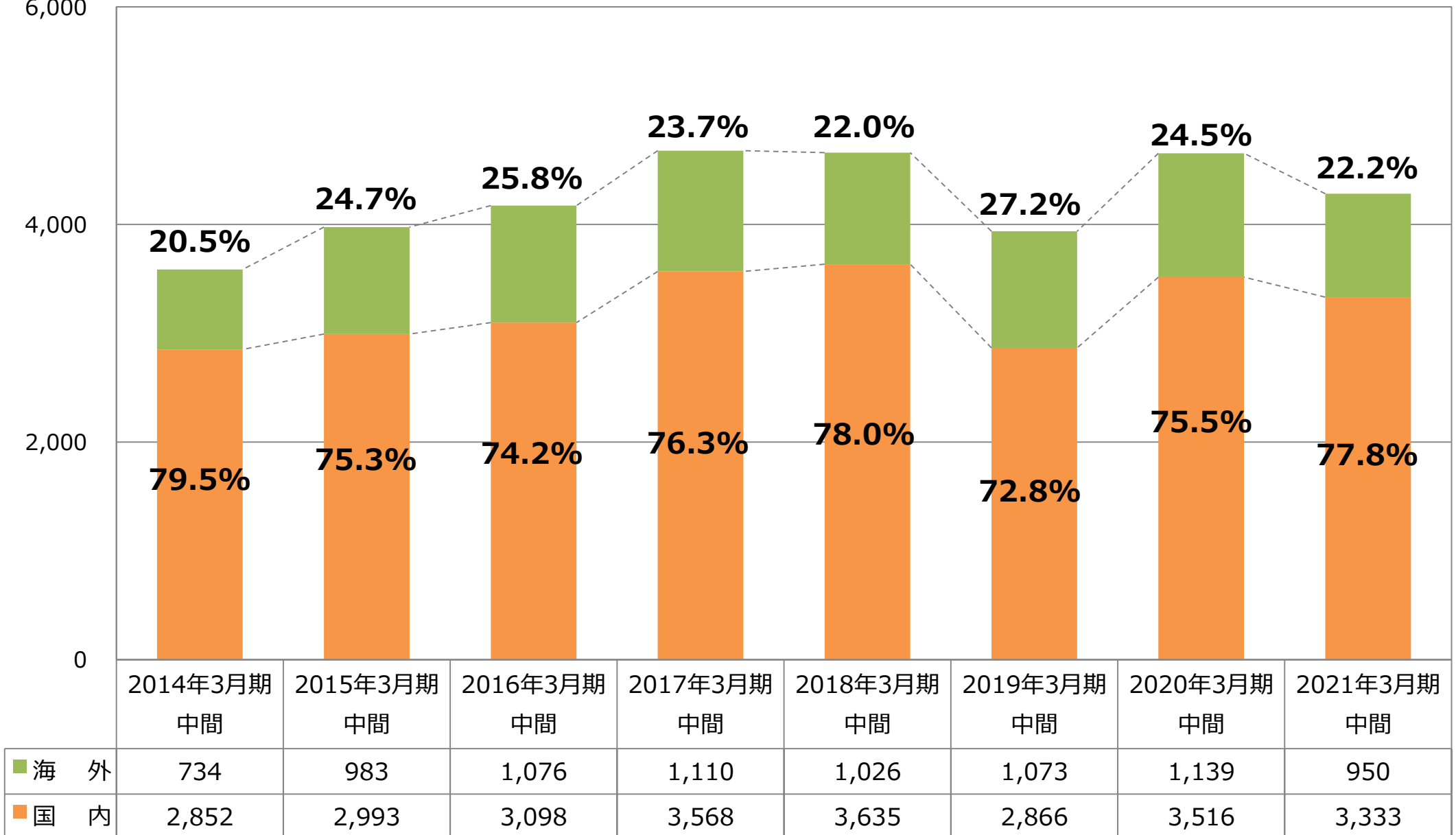
2021年3月期 中間



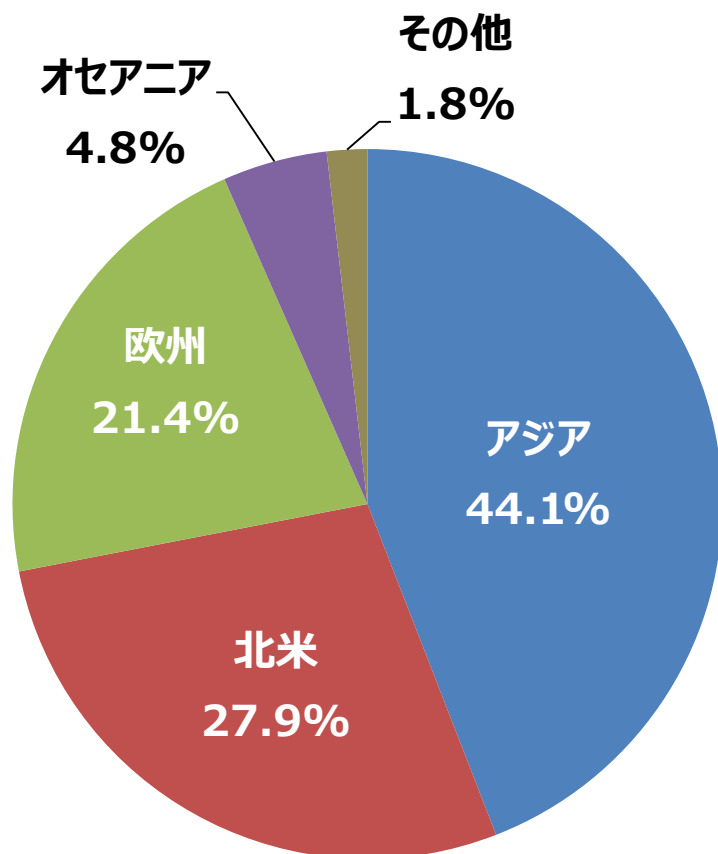
※ 業態別売上比率は単体業績に基づき算出

売上高

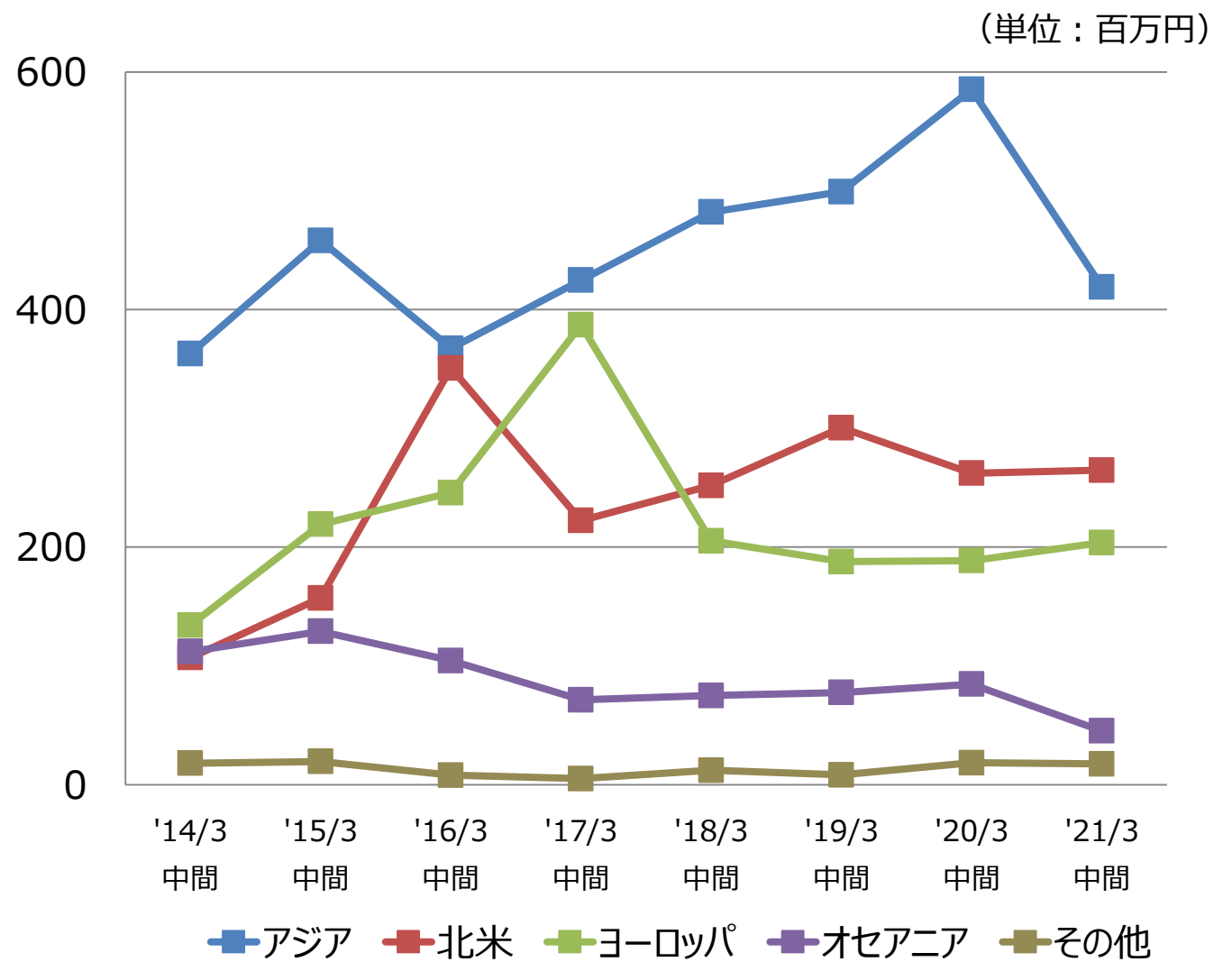
(単位：百万円)



■ 海外の地域別売上高の割合



■ 海外の地域別売上高の推移



(単位：百万円)

	2020年3月期 期末		2021年3月期 中間		前期比	増減額
	実績	構成比	実績	構成比		
流動資産合計	9,753	70.5%	9,607	69.3%	-1.5%	-146
現金及び預金	6,603	47.7%	6,356	45.9%	-3.7%	-247
売上債権	1,256	9.1%	1,347	9.7%	+7.2%	+91
たな卸資産	1,808	13.1%	1,795	13.0%	-0.7%	-13
その他	84	0.6%	107	0.8%	+27.5%	+23
固定資産合計	4,076	29.5%	4,248	30.7%	+4.2%	+172
有形固定資産	2,800	20.3%	2,969	21.4%	+6.0%	+169
無形固定資産	208	1.5%	209	1.5%	+0.6%	+1
投資その他の資産	1,067	7.7%	1,070	7.7%	+0.3%	+3
資産合計	13,830	100.0%	13,856	100.0%	+0.2%	+26

(単位：百万円)

	2020年3月期 期末		2021年3月期 中間		前期比	増減額
	実績	構成比	実績	構成比		
負債合計	2,175	15.7%	2,189	15.8%	+0.7%	+14
流動負債	1,110	8.0%	1,093	7.9%	-1.5%	-17
固定負債	1,064	7.7%	1,095	7.9%	+3.0%	+31
純資産合計	11,654	84.3%	11,667	84.2%	+0.1%	+13
株主資本	11,722	84.8%	11,710	84.5%	-0.1%	-12
その他包括利益累計額	-80	—	-55	—	—	+25
非支配株主持分	13	0.1%	11	0.1%	-12.1%	-2
負債純資産合計	13,830	100.0%	13,856	100.0%	+0.2%	+26

2. 2021年3月期 連結業績予想

(単位：百万円)

	2020年3月期 通期		2021年3月期 通期		
	実績	構成比	計画	構成比	前期比
売上高	8,930	100.0%	8,600	100.0%	-3.7%
営業利益	765	8.6%	430	5.0%	-43.8%
経常利益	702	7.9%	420	4.9%	-40.2%
当期純利益	321	3.6%	290	3.4%	-9.8%
1株当たり 当期純利益	49.85円		44.85円		
配当金	20.0円		20.0円		

※2020/9/11に連結・個別業績予想を発表しております。

3.トピックス

外食産業の構造変化

- ✓ 事業者・最終消費者の衛生意識が変化
- ✓ セルフ化・省人化ニーズの加速

- ✓ テイクアウト・デリバリーサービスの発展

事業機会の取り込み

- ✓ ご飯のセルフサービスにおける盛り付けの機械化が進み、ご飯盛付けロボットの販売推進
- ✓ 最終消費者のセルフ利用を意識し、デザイン性や操作性を向上させた新型のご飯盛付けロボットを市場投入



Fuwarica
GST-MRA

- ✓ シャリ玉をテイクアウト用の容器に移載する機能を持つ寿司ロボットの販売推進



小型シャリ玉ロボット+シャリ玉移載装置

SUZUMO

IR・取材等のお問い合わせ先

鈴茂器工株式会社 経営企画部

TEL 03-3993-1396

Email : ir-info@suzumo.co.jp

本資料の業績計画ならびに将来予測は現時点で入手可能な情報に基づき当社が判断したものであり、
潜在的なリスクや不確実性を含んでおります。

そのため諸要因の変化により実際の業績は大きく異なる可能性があります。