



2018年9月期 第1四半期

決算説明会

2018年1月31日 (水)

■ 目次 ■

1Q決算概要	1
決算ハイライト	2
連結PL	3
連結販管費内訳	4
事業の概況	5
連結業績予想に対する進捗	7
連結業績予想の修正	8
連結業績予想の修正	9
2Q以降の取り組み	10
2018年9月期基本方針	11
1. ヘルスケアサービスの売上実現	12
2. 全体有料会員数の維持	17
3. 顧客単価（ARPU）の向上	18
AIサービス事業	20
トピックス	25
付属資料	28

1Q決算概要

決算ハイライト

1

1Q実績

売上高 **7,517**百万円 (前年同期比 Δ **120**百万円 Δ **1.6%**)

営業利益 **661**百万円 (前年同期比 Δ **487**百万円 Δ **42.4%**)

2

2Q累計業績予想に対し**順調に推移**

売上高 進捗 **50.1%**

営業利益 進捗 **66.2%**

3

スマートフォン有料会員数**516**万人

2017年9月末比 Δ 16万人

連結PL

売上横ばい、利益は減益

(単位：百万円)

	2018年9月期 1Q	2017年9月期 1Q	前年同期比	
			金額	増減率
売上高	7,517	7,637	△120	△1.6%
売上原価 (原価率)	1,590 21.2%	1,275 16.7%	+314	+24.7%
売上総利益 (利益率)	5,926 78.8%	6,362 83.3%	△435	△6.8%
販管費 (販管费率)	5,265 70.0%	5,213 68.3%	+51	+1.0%
営業利益 (利益率)	661 8.8%	1,149 15.0%	△487	△42.4%
経常利益 (利益率)	619 8.2%	1,125 14.7%	△506	△45.0%
親会社株主に 帰属する 当期純利益 (利益率)	801 10.7%	677 8.9%	+124	+18.4%

有料会員数減少

動画品揃え
強化

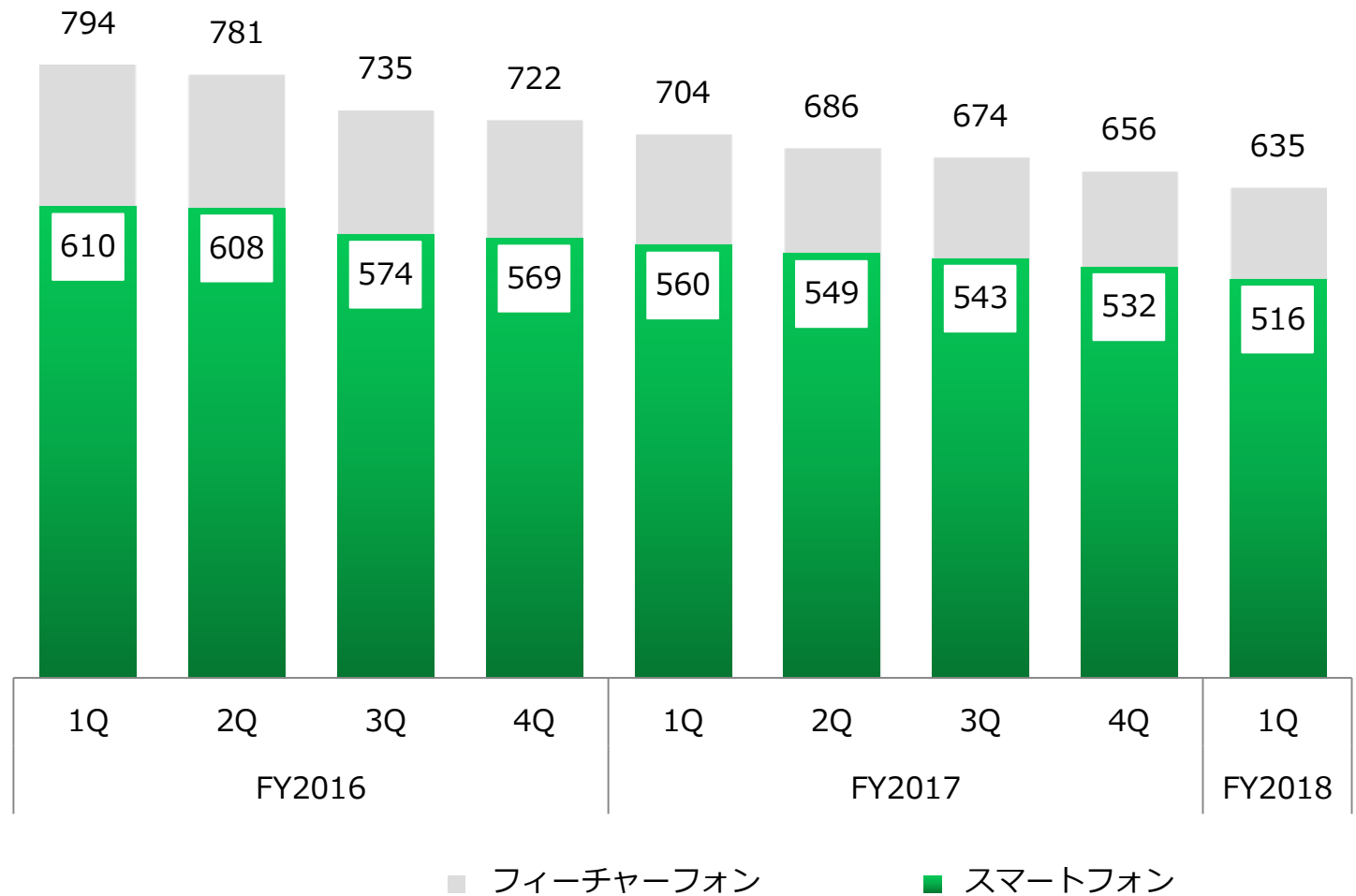
連結販管費内訳

(単位：百万円)

	2018年9月期 1Q	2017年9月期 1Q	前年同期比	
			金額	増減率
販管費総額	5,265	5,213	+51	+1.0
広告宣伝費	1,369	1,542	△172	△11.2
人件費	1,534	1,395	138	+9.9
支払手数料	886	926	△39	△4.3
外注費	282	402	△120	△29.9
減価償却費	430	374	+56	+15.1
その他	761	572	+189	+33.2

有料会員
獲得減少

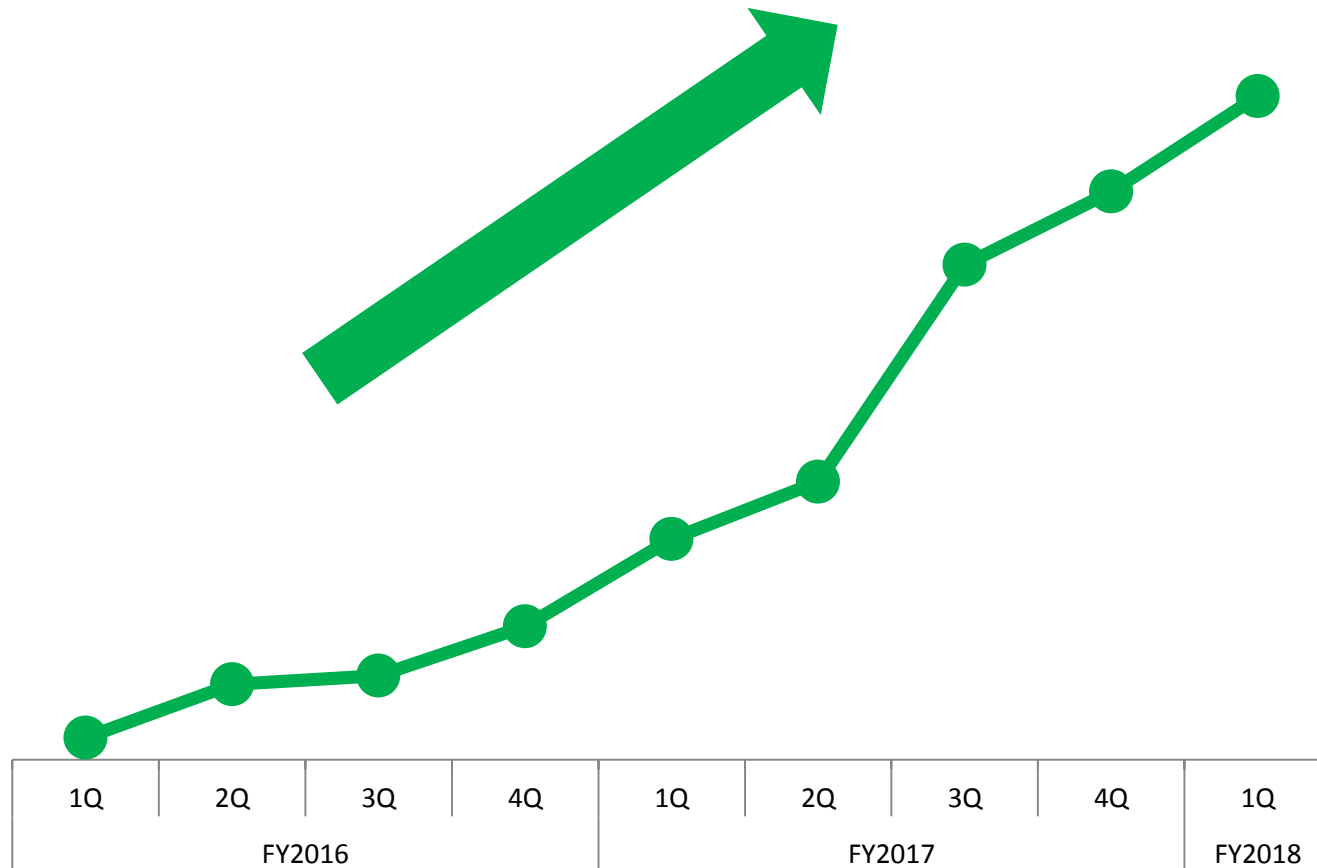
事業の概況①



全体有料会員数
635 万人
 (2017年9月末比△21万人)

事業の概況②

スマートフォン有料会員の
顧客単価 (ARPU)



前年同期比
+ 25.0 円
UP !

連結業績予想に対する進捗

(単位：百万円)

	2018年9月期 1Q	2018年9月期 2Q累計（期初予想）	進捗率
	実績	予想値	
売上高	7,517	15,000	50.1%
営業利益	661	1,000	66.2%
経常利益	619	960	64.5%
親会社株主に帰属する 四半期純利益	801	670	119.6%

連結業績予想の修正

連結業績予想の修正

(単位：百万円)

	2018年9月期 2Q累計		差異
	期初予想	今回予想	
売上高	15,000	15,000	±0
営業利益	1,000	1,000	±0
経常利益	960	960	±0
親会社株主に帰属する 四半期純利益	670	870	+200

	2018年9月期 通期		差異
	期初予想	今回予想	
売上高	30,000	30,000	±0
営業利益	2,800	2,800	±0
経常利益	2,800	2,800	±0
親会社株主に帰属する 当期純利益	1,800	2,000	+200

2Q以降の取り組み

2018年9月期 基本方針

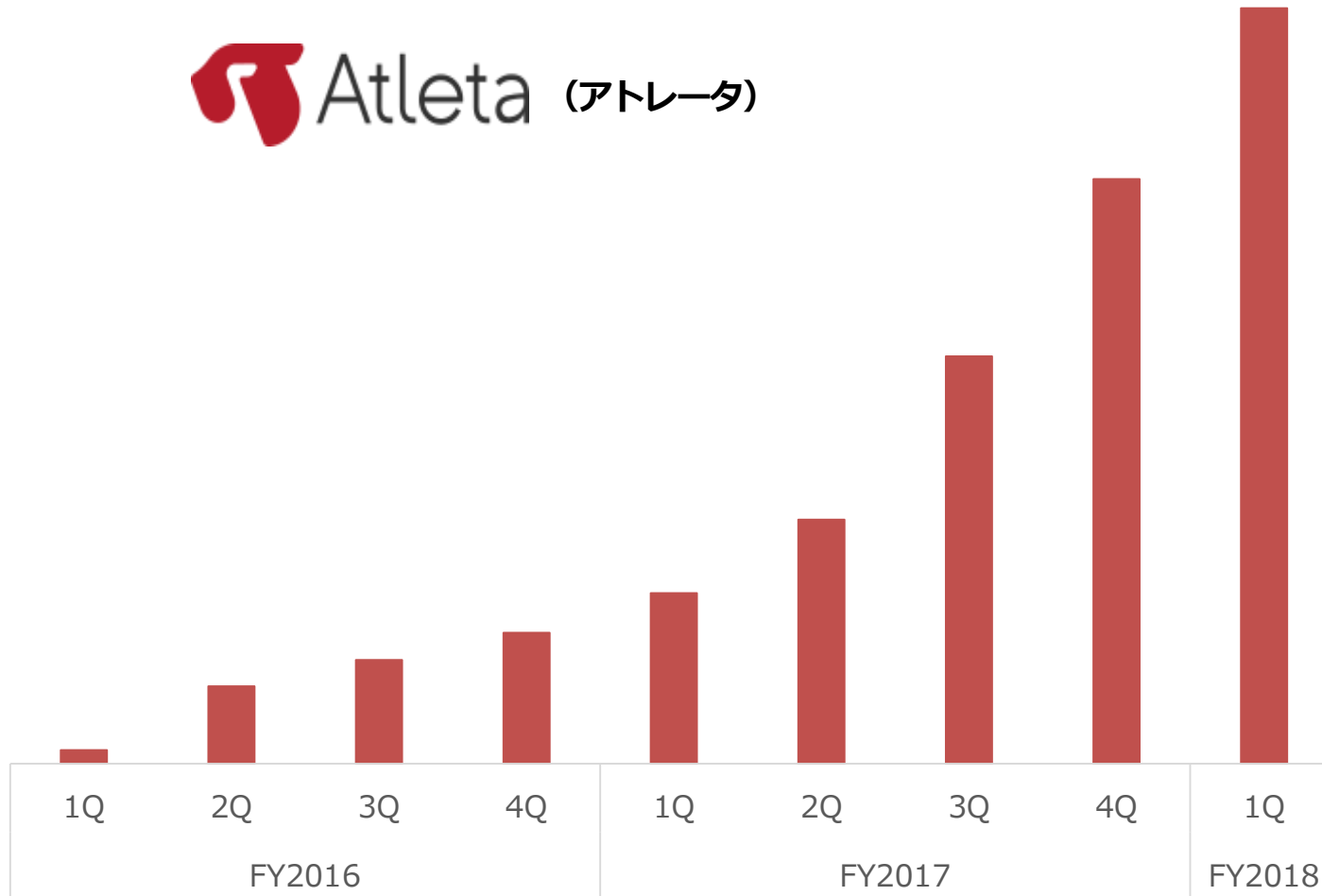
1. ヘルスケアサービスの売上実現

2. 全体有料会員数の維持

3. 顧客単価（ARPU）の向上

1. ヘルスケアサービスの売上実現①

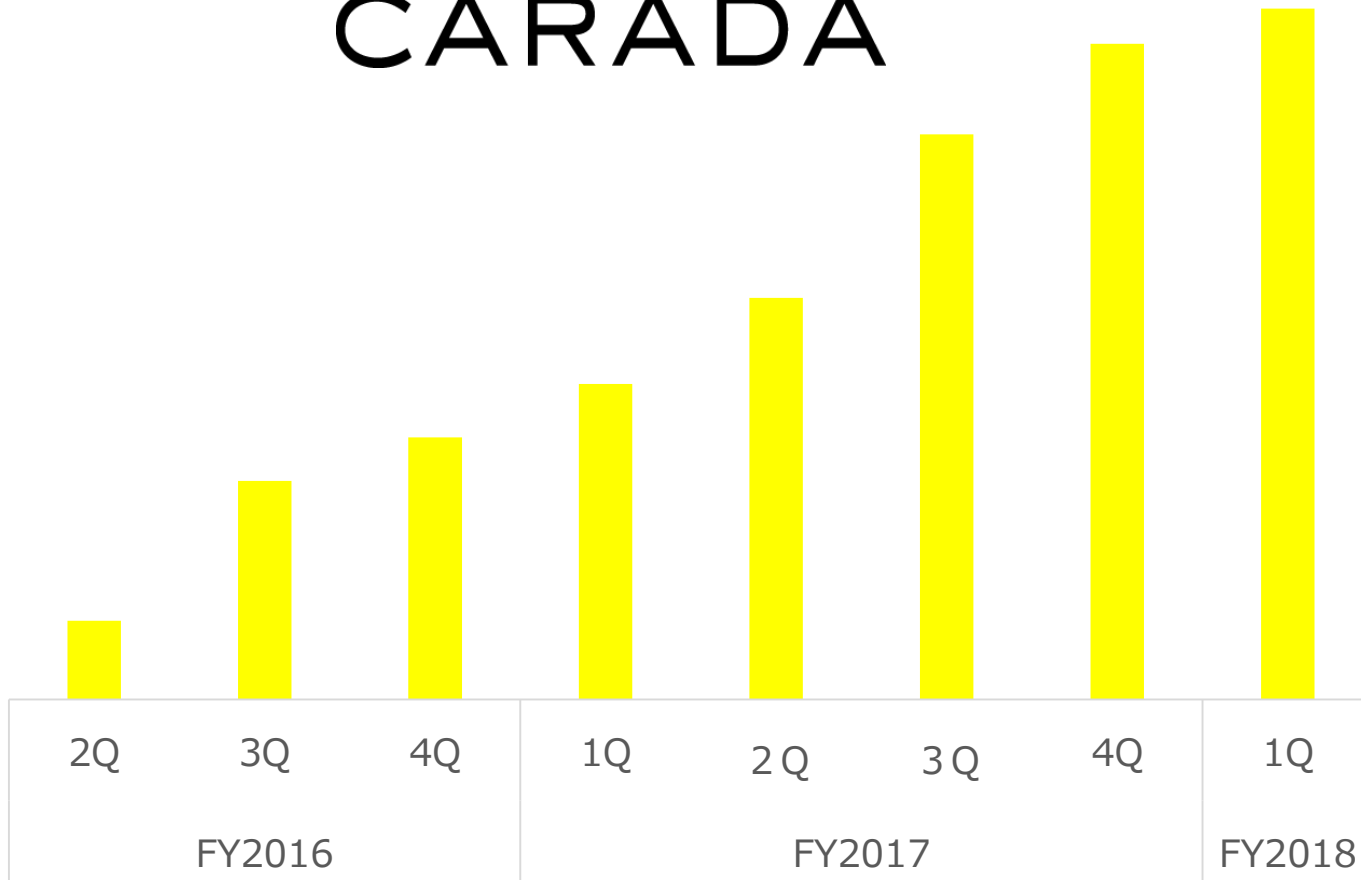
スポーツ管理サービス



学校・部活向け
有料化件数
拡大

1. ヘルスケアサービスの売上実現②

健診サービス CARADA



**ID数
順調に増加**

1. ヘルスケアサービスの売上実現③



ルナルナ体温ノート

ルナルナ 病院連携 開始

1. ヘルスケアサービス ~その他の取り組み~

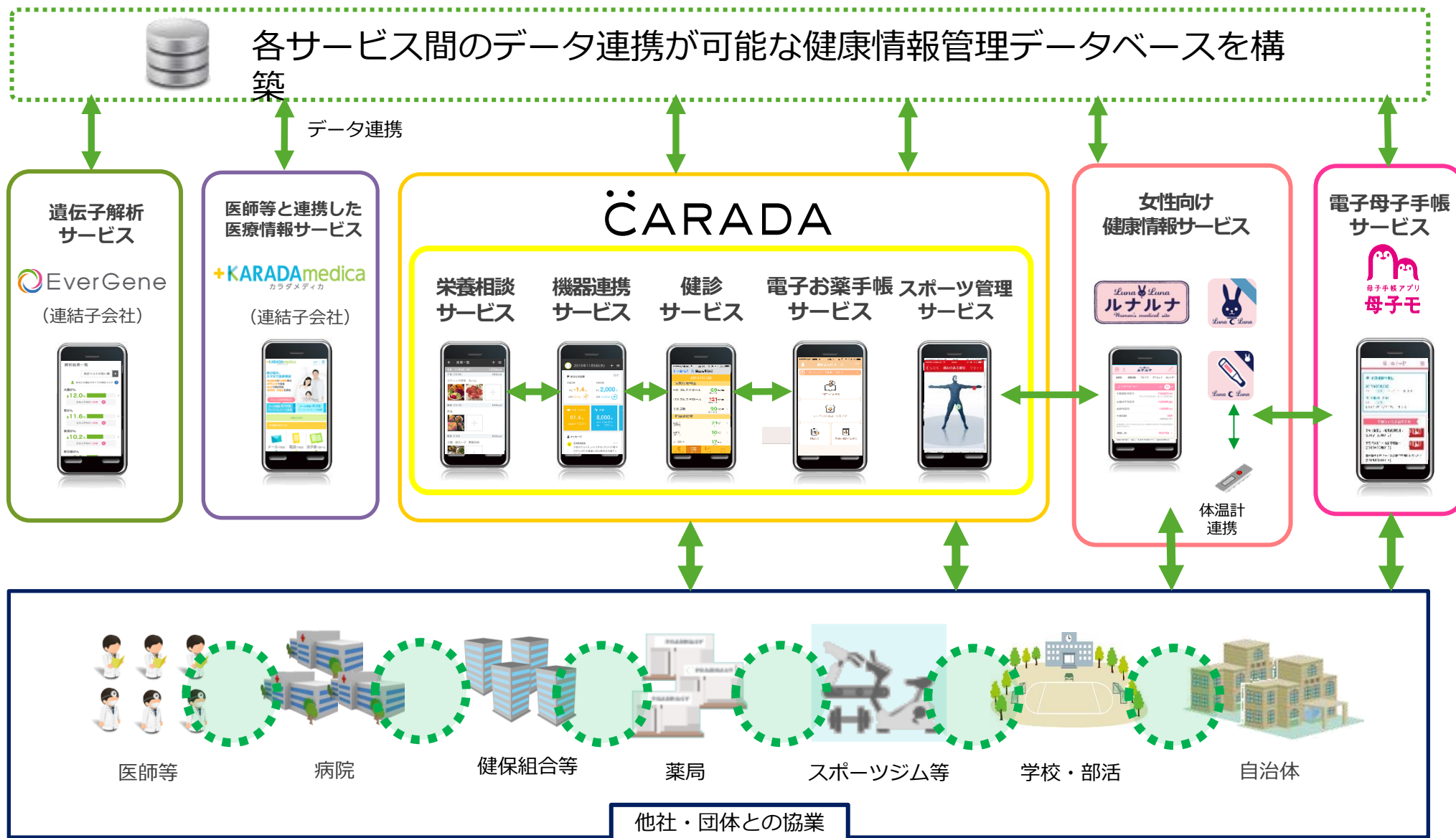


業務提携

らくらくスマートフォン
シニア層向けサービス
を開始

(富士通コネクテッドテクノロジーズ(株))

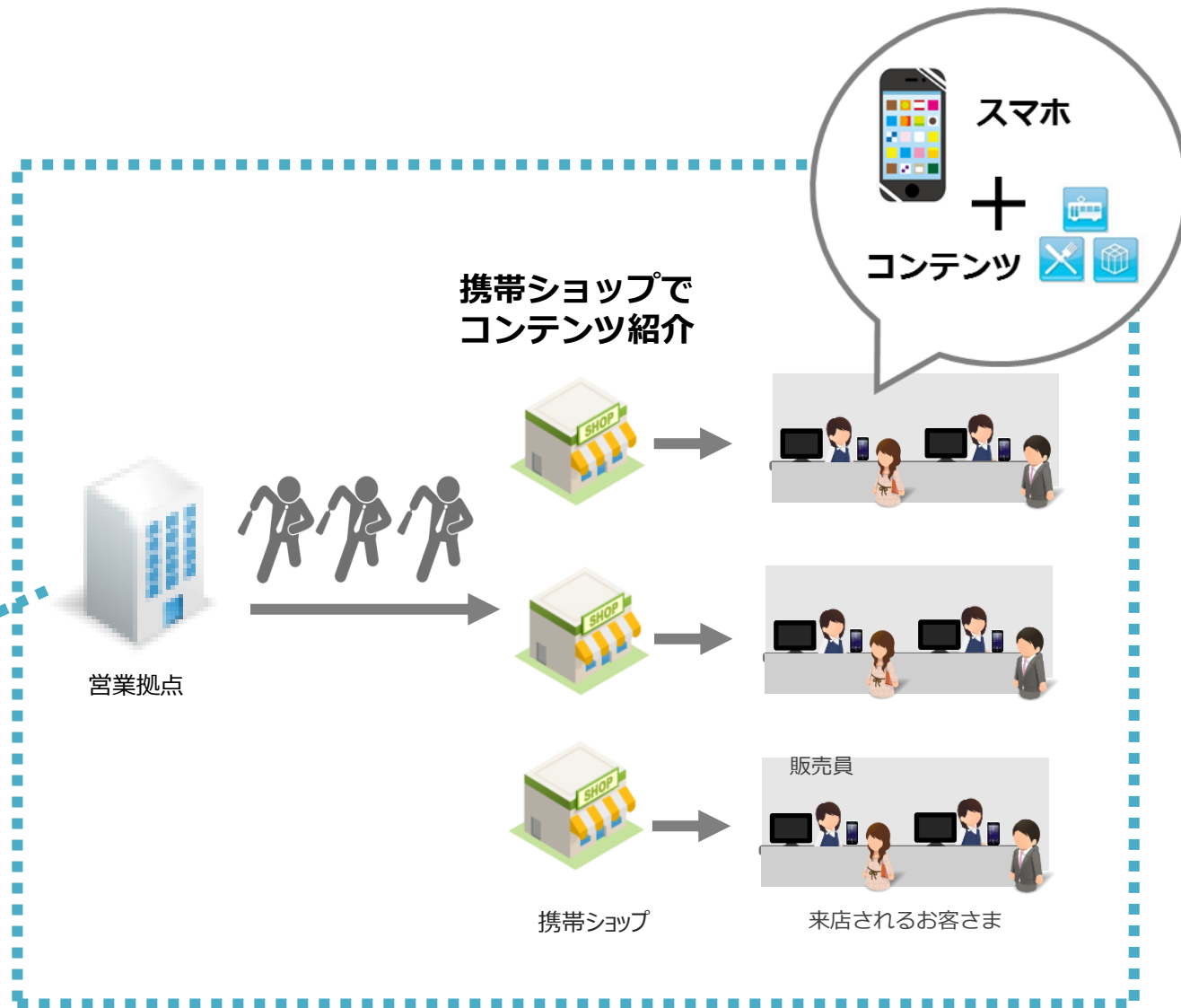
ヘルスケアサービス全体像



2. 全体有料会員数の維持

RAFネットワーク

営業力強化で 新たな チャンネルを 開拓



3. 顧客単価（ARPU）の向上①

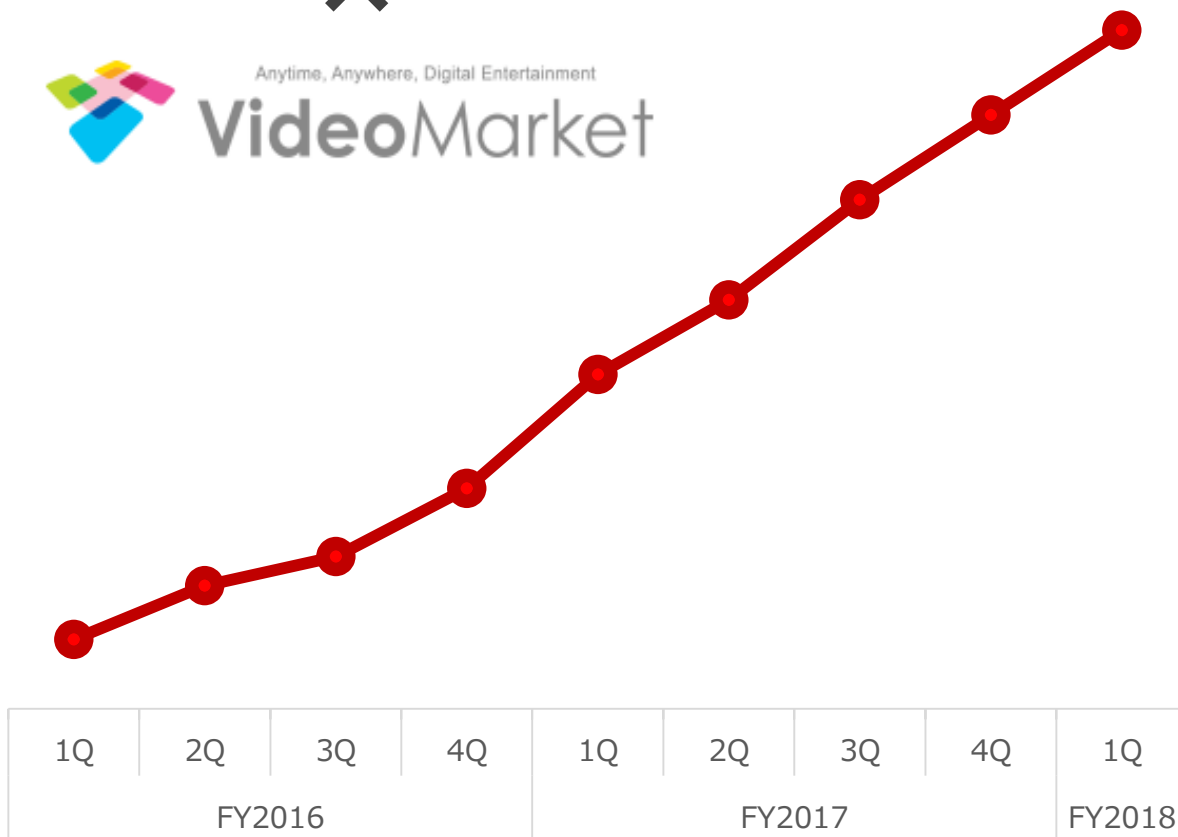


月額2,000円
コース
積極展開

3. 顧客単価 (ARPU) の向上②



×



動画品揃え強化
ARPU
継続的に上昇

AIサービス事業



Automagi

(連結子会社)

AIサービス事業① 導入実績

エムティーアイ



NTT Data

SAGAWA



光をもっと、あなたのそばに。



あしたを、つなぐ — 野村不動産グループ



導入企業数



じゅうだん会

DNP

エムティーアイ 他

35社

AIサービス事業② チャット型Q&Aサービス

2016年
11月

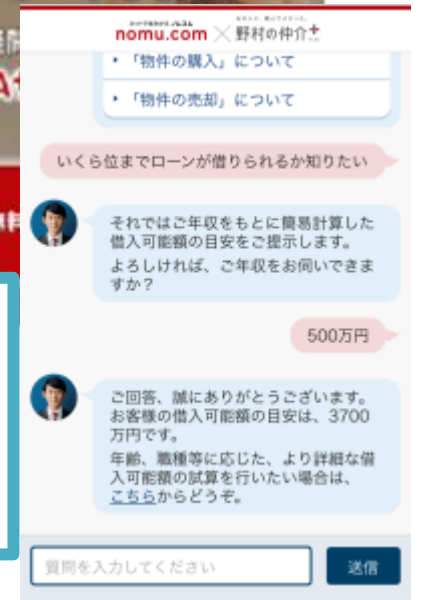


対話式自動応答機能で、
口座開設、ATM情報、諸手続き
などの質問に回答

2017年
6月



対話式自動応答機能で
借入可能額、おすすめ物件、
マンションの相場価格、購入
売却情報等を回答



AIサービス事業③ 画像・映像解析

2017年
3月

DNP

実証実験

第33回流通情報システム総合展
「リテールテックJAPAN 2017」

ロボット
コンシェルジュ
カート

かごに野菜や飲料などの商品を入ると、AIロボットが商品画像を解析。オススメの食べ方や食べ合わせの良い余暇の商品を音声で回答。



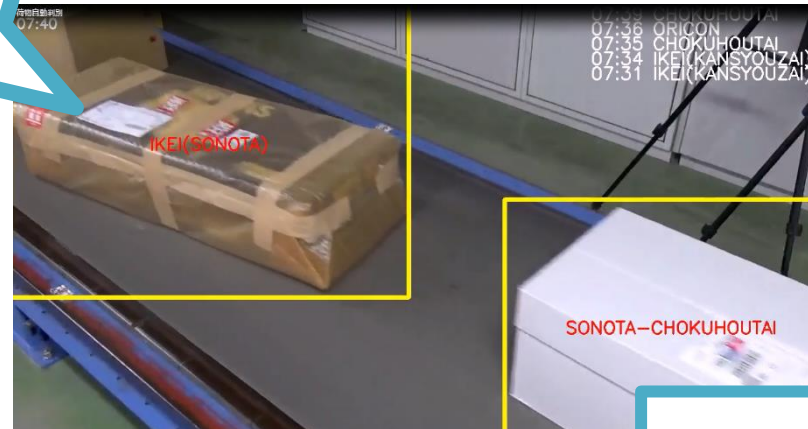
AIサービス事業④ 画像・映像解析

2017年
5月

NTT DATA

経済産業省『IoT・人工知能技術の活用による物流効率化のための調査事業』におけるNTTデータからの委託

手書き
文字（住所）
も読み取り



画像・映像からバーコード情報
や三次元のサイズを読み取り
業務効率化を実現

トピックス

トピックス①

セブン銀行に認可システムを導入

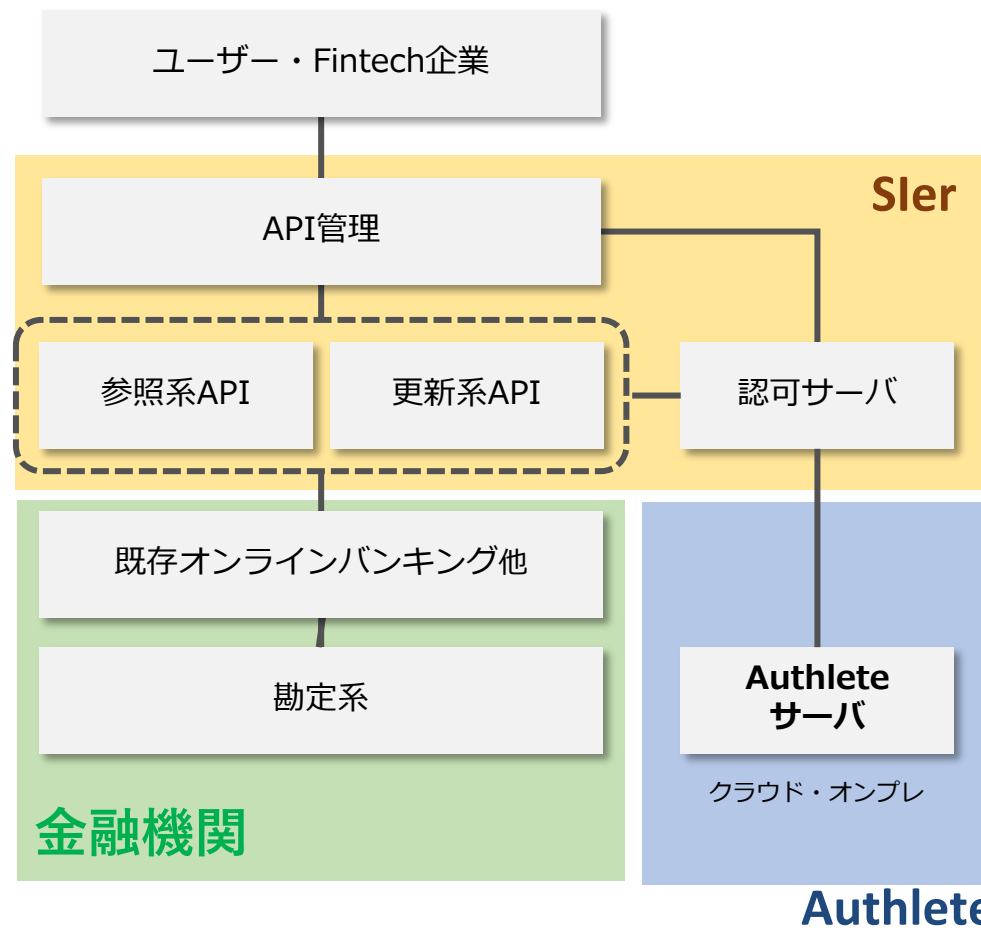


APIオープン化に向けて
Authlete社の認可システムを導入



AUTHLETE
API認可サービスのパイオニア

Authlete を活用した場合のアーキテクチャ例



トピックス②

AIを活用した領収書読み取りアプリと連携

ビジネスを強くする
クラウド経費精算サービス!

staple



GOOD DESIGN
AWARD 2017



CROWD CAST
POWER TO THE CROWDS



経費精算サービスを展開する
VB企業のクラウドキャスト(株)に1億円出資

<https://staple.jp>

付属資料

連結BS

(単位：百万円)

	FY2018-1Q	FY2017	増減		FY2018-1Q	FY2017	増減
流動資産	16,699	17,366	△667	流動負債	4,089	4,883	△794
現金及び預金	9,569	10,133	△564	買掛金	1,205	1,276	△70
受取手形及び売掛金	5,806	6,187	△381	未払金	1,779	1,974	△195
その他の流動資産	1,401	1,109	+292	未払法人税等	95	668	△573
貸倒引当金	△79	△64	△14	コイン等引当金	146	148	△1
				その他の流動負債	862	816	+46
固定資産	6,969	6,531	+438	固定負債	1,105	1,076	+28
有形固定資産	295	276	+18	退職給付に係る負債	1,053	1,020	+32
無形固定資産	2,045	2,198	△153	その他の固定負債	52	56	△3
ソフトウェア	1,923	2,078	△155	負債合計	5,194	5,960	△765
投資その他の資産	4,629	4,055	+573	資本金	5,070	5,069	+0
投資有価証券	3,026	2,437	+589	資本剰余金	5,790	5,790	+0
				利益剰余金	9,694	9,311	+382
				自己株式	△3,148	△3,148	-
				その他の包括利益累計額	203	3	+199
				新株予約権	313	297	+15
				非支配株主持分	551	613	△61
				純資産合計	18,474	17,937	+536
資産合計	23,668	23,897	△228	負債純資産合計	23,668	23,897	△228

連結PL四半期推移

(単位：百万円)

	2016年9月期				2017年9月期				2018年9月期
	1Q	2Q	3Q	4Q	1Q	2Q	3Q	4Q	1Q
売上高	8,547	8,447	7,924	7,924	7,637	7,648	7,811	7,837	7,517
売上原価	1,362	1,272	1,294	1,424	1,275	1,230	1,533	1,606	1,590
売上総利益 (利益率)	7,184 84.1%	7,175 84.9%	6,630 83.7%	6,500 82.0%	6,362 83.3%	6,417 83.9%	6,277 80.4%	6,230 79.5%	5,926 78.8%
販管費	6,062	5,807	4,734	5,530	5,213	5,492	5,137	5,391	5,265
営業利益 (利益率)	1,121 13.1%	1,367 16.2%	1,896 23.9%	969 12.2%	1,149 15.0%	925 12.1%	1,139 14.6%	839 10.7%	661 8.8%
経常利益 (利益率)	1,117 13.1%	1,317 15.6%	1,894 23.9%	981 12.4%	1,125 14.7%	907 11.9%	1,143 14.6%	796 10.2%	619 8.2%
親会社株主に 帰属する 四半期純利益 (利益率)	697 8.2%	727 8.6%	1,195 15.1%	696 8.8%	677 8.9%	△235 △3.1%	703 9.0%	289 3.7%	801 10.7%

連結販管費四半期推移

(単位：百万円)

	2016年9月期				2017年9月期				2018年9月期
	1Q	2Q	3Q	4Q	1Q	2Q	3Q	4Q	1Q
販管費総額	6,062	5,807	4,734	5,530	5,213	5,492	5,137	5,391	5,265
広告宣伝費	2,532	2,246	1,180	1,648	1,542	1,578	1,317	1,307	1,369
人件費	1,341	1,368	1,402	1,525	1,395	1,406	1,554	1,566	1,534
支払手数料	954	955	923	908	926	935	904	932	886
外注費	374	384	314	382	402	519	255	253	282
減価償却費	298	303	316	354	374	401	458	456	430
その他	561	549	597	711	572	650	647	874	761

2018年9月期 連結業績予想

(単位：百万円)

	2018年9月期（修正予想）			2017年9月期（実績）			前期比	
	通期	上期	下期	通期	上期	下期	金額 (通期)	増減率 (通期)
売上高	30,000	15,000	15,000	30,933	15,285	15,648	△933	△3.0%
売上原価	6,400	3,200	3,200	5,645	2,505	3,140	+754	+13.4%
売上総利益	23,600	11,800	11,800	25,288	12,780	12,508	△1,688	△6.7%
販管費	20,800	10,800	10,000	21,234	10,705	10,528	△434	△2.0%
営業利益	2,800	1,000	1,800	4,053	2,074	1,979	△1,253	△30.9%
(利益率)	9.3%	6.7%	12.0%	13.1%	13.6%	12.6%		
経常利益	2,800	960	1,840	3,972	2,032	1,939	△1,172	△29.5%
(利益率)	9.3%	6.4%	12.3%	12.8%	13.3%	12.4%		
親会社株主に帰属 する当期純利益	2,000	870	1,130	1,434	441	992	+565	+39.4%
(利益率)	6.7%	5.8%	7.5%	4.6%	2.9%	6.3%		

ありがとうございました



〈お問い合わせ先〉

株式会社エムティーアイ IR室

TEL:03-5333-6323 FAX:03-3320-

0189 Mail:ir@mti.co.jp

www.mti.co.jp

本資料における業績の見通しは、当社が本資料発表時点で入手可能な情報による判断、仮定および確信に基づくものであり、今後の国内および海外の経済情勢、事業運営における内外の状況変化、あるいは、見通しに内在する不確実な要素や潜在的リスク等、さまざまな要因により実際の業績が見通しと大きく異なる結果となり得ることがあります。なお、リスクや不確実な要素には将来の出来事から発生する予測不可能な影響等も含まれます。