

# 株式会社リンクアンドモチベーション

## 第13期 定時株主総会



ひとりひとりの本気がこの世界を熱くする Link and Motivation Group



# 開会宣言

代表取締役会長

小笹 芳央

# 議決権数報告

代表取締役会長

小笹 芳央

1. 監査報告
2. 計算書類報告
3. 事業計画・成長戦略説明
4. 議案説明
5. 質疑応答
6. 議案採決
7. 閉会宣言

- ◆ 取締役紹介
- ◆ 懇親会・LinkDAY

# 監査報告

常勤監査役

本田 寛

# 計算書類報告

代表取締役会長  
小笹 芳央

2012年12月期

決算報告



Link and Motivation Group

# P/L (前年比)

連結・単位(百万円)	2011実績	2012計画	2012実績	計画比	前年比
売上高	10,507	18,600	18,705	+0.6%	+78.0%
営業利益	812	1,260	1,149	-8.8%	+41.5%
経常利益	810	1,220	1,133	-7.1%	+39.8%
当期利益	596	700	708	+1.2%	+18.7%

- 事業領域の拡大に伴い、売上高及び利益において前年比**大幅増**
- 先行投資に伴い、営業利益・経常利益で計画を下回ったが、売上・当期利益は想定通りに推移した



# 2012年度リンクアンドモチベーショングループ事業構造



# セグメント別 売上高・売上総利益（前年比）

連結・単位(百万円) ※<>内は売上総利益		2011実績	2012計画	2012実績	計画比	前年比
ビジネス部門	売上高	6,305	12,200	12,317	+1.0%	+95.3%
	売上総利益	<3,547>	-	<5,033>	-	<+41.9%>
コンシューマー部門	売上高	4,352	6,850	6,852	+0.0%	+57.4%
	売上総利益	<1,586>	-	<2,428>	-	<+53.1%>

- 既存事業の伸びに加え、(株)セールスマーケティング(2012/2:ビジネス部門)、(株)アビバ(2011/6:コンシューマー部門)の統合により、  
ビジネス部門・コンシューマー部門ともに**計画・昨年度を上回る**

# ビジネス部門 売上高・売上総利益（前年比）

連結・単位(百万円) ※<>内は売上総利益	2011実績	2012実績	前年比	プロダクト動向
①人事・教育支援(MM領域)	2,645 <1,485>	3,200 <2,000>	+21.0% <+34.6%>	教育研修サービス↑ コンサルティングサービス↑
②採用・動員支援(EM領域)	2,322 <1,528>	2,548 <1,528>	+9.7% <+0.0%>	学生動員サービス↑ 採用研修サービス↑
③IR・SR支援(IR領域)	696 <343>	619 <319>	-11.0% <-6.7%>	アニュアルレポート↑ 動画配信↓
④営業・販売支援(CM領域)	0 <0>	5,948 <1,184>	- -	ファッション派遣 通信・家電派遣

- ①人事・教育支援は、教育研修・コンサルティングサービスの好調により前年比大幅増
- ②採用・動員支援は、計画通り学生動員サービスが拡大し、売上は前年比増
- ③IR・SR支援は、人的資源を他領域に転用したことにより前年比減
- ④営業・販売支援は、(株)セールスマーケティングの統合(2012/2)に伴い拡大

# コンシューマー部門 売上高・売上総利益（前年比）

連結・単位(百万円) ※<>内は売上総利益		2011実績	2012実績	前年比	プロダクト動向
①・②	スクール領域	3,722	6,209	+66.8%	パソコン講座 ↑
	学習塾領域	<1,398>	<2,228>	<+59.3%>	資格講座 ↑
③・④	スポーツ領域	630	642	+1.9%	スポンサー収入 ↑
	レストラン領域	<187>	<199>	<+6.6%>	グッズ収入 ↓

- ①スクール領域は、(株)アビバの統合(2011/6)に伴う増加  
新規入学者の増加、資格講座の売上増加により、連結の収益に大きく貢献
- ②学習塾領域は、堅調に生徒数が増加し、前年比増
- ③スポーツ領域は、利益率の高いスポンサー収入が増加し、売上総利益で前年比増

連結・単位(百万円)	2011年度	2012年度	増減額
流動資産	4,780	5,454	+674
固定資産	3,699	4,848	+1,149
資産合計	8,479	10,303	+1,823
流動負債	3,819	4,553	+734
固定負債	1,488	2,501	+1,013
純資産	3,172	3,248	+75
負債・純資産合計	8,479	10,303	+1,823

- (株)セールスマーケティングの統合に伴い、**資産・負債が大幅に増加**
- 増配と自己株式取得による減少を、当期利益の増加が上回り、**純資産は増加**

## ●2012年12月期 配当方針

⇒**四半期配当の実施**

⇒**四半期毎に300円、年間配当1,200円の固定配当**

※2012年6月30日を基準日として、株式分割・増配を実施

## ●2012年第4四半期 配当

⇒**当初予定通り300円の配当を3/25に実施予定**

	1Q 配当実績	2Q 配当実績	3Q 配当実績	4Q 配当予定
1株当たり 配当額	500円	600円 (増配)	300円 (株式分割の影響)	<b>300円</b> (株式分割の影響)

## お手元の招集通知

**「35ページ～44ページ」の記載内容にて、  
ご報告に代えさせていただきます。**

# 2013年度ご報告事項



Link and Motivation Group



## 役員体制の変更

- ・代表取締役会長 小笹芳央
- ・代表取締役社長 坂下英樹

## 大栄教育システムのグループイン

- ・大栄教育システム(株)の株式を100%取得

## 筆頭株主の変更

- ・代表取締役会長小笹芳央から(株)フェニックスへ当社株式を譲渡

# 2013年12月期計画



Link and Motivation Group

# P/L 年間業績予想 全社

連結・単位(百万円)	2012実績	2013計画	前年比
売上高	18,705	23,300	+24.6%
営業利益	1,149	1,470	+27.9%
経常利益	1,133	1,430	+26.1%
当期利益	708	770	+8.7%

- 売上高及び全ての段階利益において、前年比大幅増を計画
- 営業利益・経常利益で過去最高益を計画

# 売上 年間業績予想 セグメント別

連結・単位(百万円)		2012実績	2013計画	前年比
ビジネス部門	売上高	12,317	15,000	+21.8%
コンシューマー部門	売上高	6,852	9,000	+31.3%

**ビジネス部門、コンシューマー部門の両セグメントにおいて  
前年比大幅増を計画**

# 売上 年間業績予想 ビジネス部門

連結・単位(百万円)	2012実績	2013計画	前年比
①人事・教育支援(MM領域)	3,200	3,750	+17.2%
②採用・動員支援(EM領域)	2,548	3,100	+21.7%
③営業・販売支援(CM領域)	5,948	7,500	+26.1%
④IR・SR支援(IR領域)	619	650	+5.0%

**企業の人材投資の復調や派遣ニーズの増大に適応し、  
①②③の領域にて前年比大幅増を計画**

# 売上 年間業績予想 コンシューマー部門

連結・単位(百万円)	2012実績	2013計画	前年比
アカデミー系 (スクール領域・学習塾領域)	6,209	8,300	+33.7%
エンターテインメント系 (スポーツ領域・レストラン領域)	642	700	+8.9%

**(株)アビバの資格支援サービスの堅調な伸びに加え、  
大栄教育システム(株)の統合によりアカデミー系が大幅に拡大見込み**

- **四半期配当の実施**
- **四半期毎に300円、  
年間配当1,200円の固定配当**

# 今後の成長戦略



Link and Motivation Group



# 2013年度リンクアンドモチベーショングループ事業構造



# 2013年度リンクアンドモチベーショングループ事業構造



リンクアンドモチベーション  
グループ

## ビジネス部門

人事・教育支援  
～モチベーションマネジメント領域～

採用・動員支援  
～エントリーマネジメント領域～

### ①ビジネス系

営業・販売支援  
～カスタマーマネジメント領域～

IR・SR支援  
～インベスターリレーションズ領域～

## コンシューマー部門

スクール領域

### ②アカデミー系

学習塾領域

スポーツ領域

### ③エンター テインメント系

レストラン領域

# ①ビジネス系の事業



Key Message : **モチベーションカンパニー**

全てのステークホルダーとの関係構築・強化を支援

**モチベーションマネジメント領域**

人事・教育支援(対社員)

**カスタマーマネジメント領域**

営業・販売支援(対顧客)

企業

採用・動員支援(対応募者)

**エントリーマネジメント領域**

IR・SR支援(対投資家)

**インベスターリレーションズ領域**

## ②アカデミー系の事業



Key Message : **アイカンパニー**

# 主体的・自立的にキャリアを開く人材を支援

全国**461**拠点、年間**60000**人以上を支援

※FC拠点含む

中学生・高校生  
(学習塾)



大学生  
(就職支援)



社会人  
(キャリアスクール)



# ③エンターテインメント系の事業



Key Message : **クオリティオブライフ**

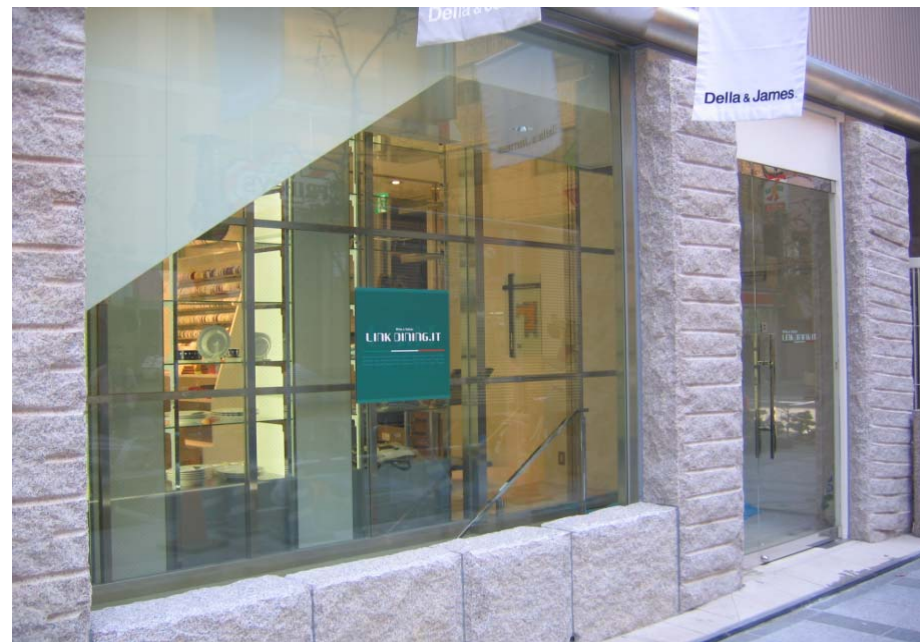
【リンク栃木ブレックス】

設立3年で**日本一**



【リンクダイニング】

イタリアンレストラン@銀座



# 2013年度リンクアンドモチベーショングループ事業構造



リンクアンドモチベーション  
グループ

## ビジネス部門

人事・教育支援  
～モチベーションマネジメント領域～

採用・動員支援  
～エントリーマネジメント領域～

### ①ビジネス系

営業・販売支援  
～カスタマーマネジメント領域～

IR・SR 支援  
～インベスターリレーションズ領域～

## コンシューマー部門

スクール領域

### ②アカデミー系

学習塾領域

スポーツ領域

### ③エンター テインメント系

レストラン領域

**(1) グループ企業の連携強化**

**(2) ブランドの統一と浸透**

**(3) 積極的な機能拡充(M&A含む)**

**(1) グループ企業の連携強化**

**(2) ブランドの統一と浸透**

**(3) 積極的な機能拡充(M&A含む)**



**(株)リンク・アイ**  
(旧(株)レイズアイ)

×

**(株)リンクアンドモチベーション**

## 学生を集め育む

キャリア育成  
機会の提供



- 登録学生約33,000人  
圧倒的な学生との接点量

## 学生を企業に送る

「動員サービス」に加え  
2012年末より  
「新卒紹介サービス」  
スタート



- B部門約2,300社との顧客接点  
大手からベンチャーまで多様な  
人材ニーズの把握

自立した学生を育みながら  
直接「企業」と「学生」をつなげるサービスを積極拡充

## 2013年1月1日 大栄教育システム株式会社の100%株式を取得

### 【会社概要】

## 大栄教育システム DAIEI EDUCATION SYSTEM

会社名： 大栄教育システム株式会社

代表者： 佐藤 八寿夫

設立： 1972年

売上高： 2,245百万円(2012年12月期)

事業内容：資格スクール事業  
通信教育事業

社員数： 203人(2013年1月1日時点)

本社： 大阪府大阪市

拠点： 全国171校

(平成25年1月1日現在)

※うち直営校29校

### 【特徴】

#### ●多様な資格取得・技能取得のサポート

会計系（簿記・経理、税理士、公認会計士 等）  
ビジネス系（ファイナンシャルプランナー、証券外務員 等）  
法律系（社労士、行政書士、司法書士 等）  
不動産系（宅建、マンション管理士 等）  
公務員受験、医療事務、パソコン情報処理、  
デザインインテリア 他

#### ●確かな合格実績

年間12,000名以上の有資格者の輩出

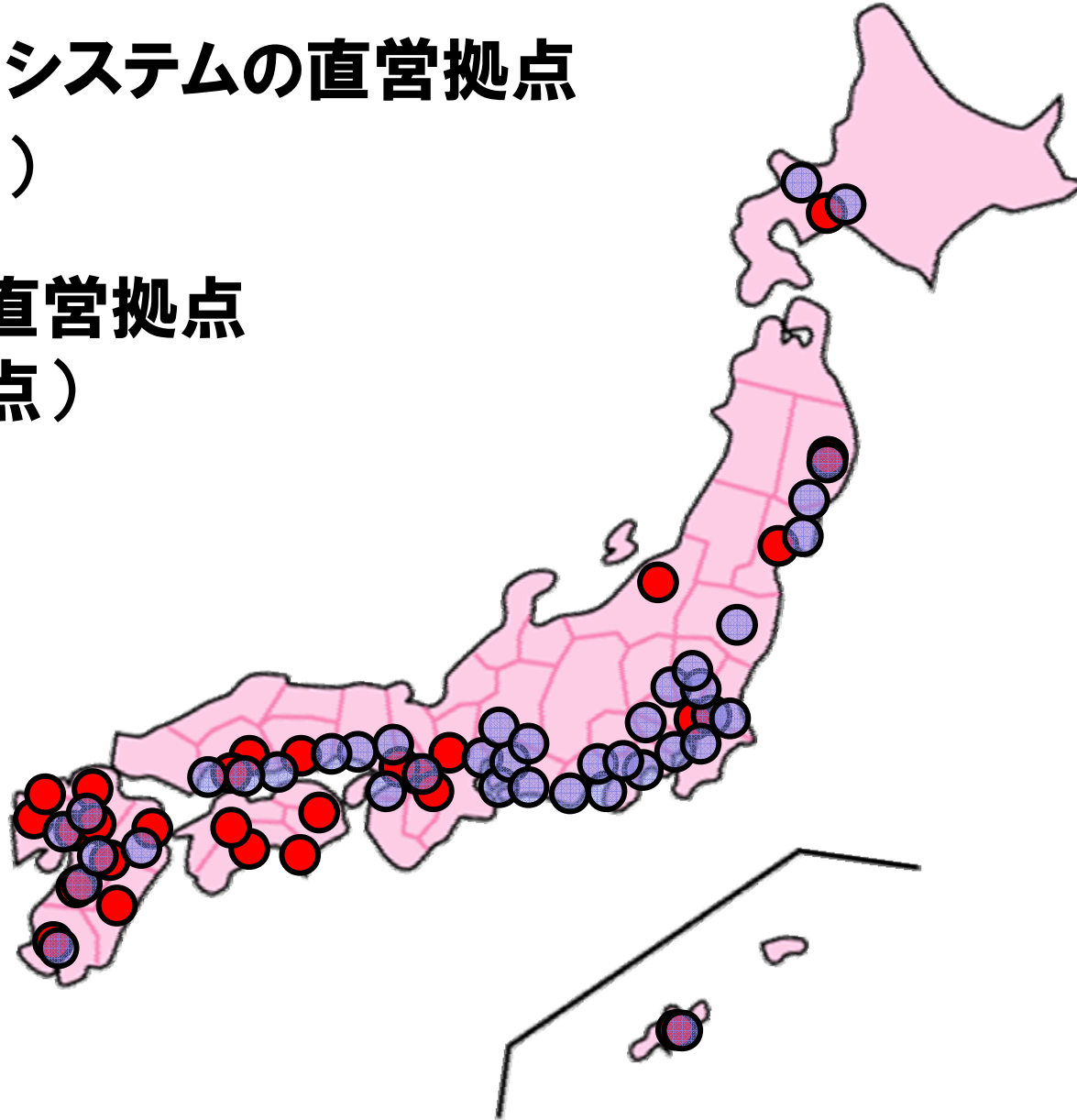
#### ●学びやすい受講スタイル

個別指導、一斉ライブ授業、通信学習など  
最適な学習スタイルの提示が可能

## 展開例② ～コンシューマー部門スクール領域～

● 大栄教育システムの直営拠点  
(29拠点)

● アビバの直営拠点  
(115拠点)



## 展開例② ～コンシューマー部門スクール領域～



**大栄のPC部門をアビバに移管**

- ・重複部門をアビバに一本化することで顧客単価の向上を図る

**拠点・サービスの最適展開**

- ・共同出店による費用削減
- ・大栄未展開エリアにおいてアビバが大栄オンデマンドコンテンツを積極展開

**共同プロモーションによる効率化**

- ・購買機能の一本化による費用削減
- ・ノウハウ共有による効率向上

**(1) グループ企業の連携強化**

**(2) ブランドの統一と浸透**

**(3) 積極的な機能拡充(M&A含む)**

# 現在のグループにおけるブランド



リンクアンドモチベーション  
グループ

## ビジネス部門

### ビジネス系



raise-i



Link Corporate Communications Inc.

Link Event Produce Inc.

## コンシューマー部門

### アカデミー系



### エンターテインメント系



LINK DINING

# 現在のビジネス系におけるブランド

	①人事・ 教育支援	②採用・ 動員支援	③営業・ 販売支援	④IR・ SR支援
組織人事に関するコンサルティング会社 株式会社リンクアンドモチベーション	●	●		
グローバル展開を支援する教育研修会社 株式会社インテック・ジャパン	●			
新卒および中途の人材動員・紹介会社 株式会社レイズアイ		●		
営業・販売支援の人材サービス会社 株式会社セールスマーケティング			●	
イベントの企画運営会社 株式会社リンクイベントプロデュース	●	●	●	●
クリエイティブツール制作会社 株式会社リンクコーポレート コミュニケーションズ	●	●	●	●

# 今後のビジネス系におけるブランド

グループとして  
統一感の醸成

ブランド投資の  
効率化

「リンク」ブランドへの統合により  
事業連携の強化を目指す



Link and Motivation Group



# 今後のビジネス系におけるブランド

※2013年4月1日より

	①人事・ 教育支援	②採用・ 動員支援	③営業・ 販売支援	④IR・ SR支援
組織人事に関するコンサルティング会社 株式会社リンクアンドモチベーション	●	●		
グローバル展開を支援する教育研修会社 株式会社リンクグローバルソリューション	●			
新卒および中途の人材動員・紹介会社 株式会社リンク・アイ		●		
営業・販売支援の人材サービス会社 株式会社リンク・マーケティング			●	
イベントの企画運営会社 株式会社リンクイベントプロデュース	●	●	●	●
クリエイティブツール制作会社 株式会社リンクコーポレート コミュニケーションズ	●	●	●	●

# 現在のグループにおけるブランド



リンクアンドモチベーション  
グループ

## ビジネス部門

### ビジネス系



raise-i



Link Corporate Communications Inc.

Link Event Produce Inc.

## コンシューマー部門

### アカデミー系



### エンターテインメント系



LINK DINING

# 今後のアカデミー系におけるブランド

スクール領域における  
新たなカテゴリーブランドを策定予定

## (仮) Link Academy リンク アカデミー

リンク アカデミー



リンク アカデミー



# 今後の強化ポイント

**(1) グループ企業の連携強化**

**(2) ブランドの統一と浸透**

**(3) 積極的な機能拡充(M&A含む)**

## 各ステークホルダーにソリューション提供

	対社員 (人事・教育)	対応募者 (採用・動員)	対顧客 (営業・販売)	対投資家 (IR・SR)
診断 リサーチ				
コンサル ティング				
人材動員 派遣・紹介				
メディア 制作				
イベント 運営				
アウトソース				

## 各ステークホルダーにソリューション提供

	対社員 (人事・教育)	対応募者 (採用・動員)	対顧客 (営業・販売)	対投資家 (IR・SR)
診断 リサーチ				
コンサル ティング				
人材動員 派遣・紹介		★ 新卒紹介		
メディア 制作	★ 社内報制作			
イベント 運営			★ PRイベント	
アウトソース			★ コールセンター	

## ライフステージ毎のアイコンパニー支援

	小・中・高生	大学生	社会人
各種資格			
PCスキル			
語学			
ポータブルスキル			

## ライフステージ毎のアイコンパニー支援

	小・中・高生	大学生	社会人
各種資格			
PCスキル			
語学			
ポータブルスキル	 ひとりひとりの本気と未来をつなぐ進学塾 モチベーションアカデミア — Powered by リンクアンドモチベーション —	  Link and Motivation Group リンク・アイ	



**(1) グループ企業の連携強化**

**(2) ブランドの統一と浸透**

**(3) 積極的な機能拡充(M&A含む)**

# 議案説明

代表取締役会長

小笹 芳央

## 取締役候補者

**小笹 芳央** : **代表取締役会長**

**坂下 英樹** : **代表取締役社長**

**大野 俊一** : **コーポレートデザイン本部担当**

**勝呂 彰** : **R&D本部担当**

**※ 役職は就任予定役職です**

# 第2号議案：定款一部変更の件

## 変更前

(招集権者および議長)

第11条 株主総会は、法令に別段の定めのある場合を除き、**取締役社長**がこれを招集し、議長となる。

2. **取締役社長**に事故があるときは、取締役会においてあらかじめ定めた順序に従い、他の取締役が株主総会を招集し、議長となる。

## 変更後

(招集権者および議長)

第11条 株主総会は、法令に別段の定めのある場合を除き、**取締役会においてあらかじめ選定した取締役**がこれを招集し、議長となる。

2. **前項の取締役**に事故があるときは、取締役会においてあらかじめ定めた順序に従い、他の取締役が株主総会を招集し、議長となる。

# 議案採決

## 取締役候補者

**小笹 芳央** : **代表取締役会長**

**坂下 英樹** : **代表取締役社長**

**大野 俊一** : **コーポレートデザイン本部担当**

**勝呂 彰** : **R&D本部担当**

※ 役職は就任予定役職です

# 第2号議案：定款一部変更の件

## 変更前

(招集権者および議長)

第11条 株主総会は、法令に別段の定めのある場合を除き、**取締役社長**がこれを招集し、議長となる。

2. **取締役社長**に事故があるときは、取締役会においてあらかじめ定めた順序に従い、他の取締役が株主総会を招集し、議長となる。

## 変更後

(招集権者および議長)

第11条 株主総会は、法令に別段の定めのある場合を除き、**取締役会においてあらかじめ選定した取締役**がこれを招集し、議長となる。

2. **前項の取締役**に事故があるときは、取締役会においてあらかじめ定めた順序に従い、他の取締役が株主総会を招集し、議長となる。

# 閉会宣言



# 選任役員紹介



Link and Motivation Group